

Actualités généalogiques

11 déc. 2021



A) **Du nouveau en région**

B) **Compétition : Geneanet
MyHeritage et Filae
FamilySearch**

C) **3 tutos importants sur Geneanet :
Variantes orthographiques
Bien saisir les noms de lieux
La citation des sources**

D) **Projet "Sauvons nos tombes"**

A) *Du nouveau en région*

du côté des archives municipales

- **Alès (Gard 30)** : Lancement du site des archives municipales d'Alès

<https://www.genealogiepratique.fr/lancement-du-site-des-archives-municipales-dales/>

Etat-civil, Recensements civils et militaires, Plans et cadastre, Journaux, Photos...

- **Châtenay-Malabry (92)** : Lancement du site des archives municipales de Châtenay-Malabry

<https://www.genealogiepratique.fr/lancement-du-site-des-archives-municipales-de-chatenay-malabry/>

Etat-civil, Listes électorales, Recensements, Documents iconographiques...

- **Bordeaux (33)** : De nouveaux recensements de population mis en ligne sur le site des archives municipales

<https://www.genealogiepratique.fr/nouveaux-recensements-de-population-archives-municipales-bordeaux/>

Cette collection disponible en ligne concerne désormais les années 1820 à 1911.

B) La compétition entre les grands sites : Geneanet

- **Les tables de mariages** du XIX^e siècle dans le **Cantal** indexées sur Geneanet

<https://www.genealogiepratique.fr/les-tables-de-mariages-du-cantal-indexees-sur-geneanet/>

Près de 250 000 mariages répartis sur 263 communes du Cantal deviennent ainsi disponibles gratuitement.

Avec cette adjonction, ce sont 19 départements qui sont complètement indexés et accessibles sur Geneanet, dont récemment la **Haute-Garonne** (31) et l'**Hérault** (34).

- **Un million de soldats de Napoléon** sur Geneanet

<https://www.geneanet.org/blog/post/2021/12/un-million-de-soldats-de-napoleon-sur-geneanet>

Vaste effort collaboratif pour indexer les registres matricules numérisés en ligne sur le site Mémoire des hommes. Chaque fiche matricule contient les noms, prénoms, date et lieu de naissance, filiation de chaque soldat ainsi que des indications sur son parcours militaire et sa description physique !

Un million de soldats déjà référencés, soit, avec leurs parents, trois millions de noms que vous pouvez consulter gratuitement sur Geneanet. Vous pouvez contribuer !

- **490 millions d'actes** d'état civil indexés disponibles sur Geneanet

<https://www.genealogiepratique.fr/490-millions-dactes-detat-civil-indexes-disponibles-sur-geneanet/>

Résultat de partenariats avec les associations de généalogie, FamilySearch et dernièrement avec Ancestry.

La compétition entre les grands sites : **MyHeritage** et **Filae**

■ **463 millions** de documents français sur **MyHeritage**

<https://www.genealogiepratique.fr/463-millions-de-documents-francais-sur-myheritage/>

Déjà vu en oct. 2021 :

[MyHeritage publie](#)

[463 millions de documents issus de Filae](#)

Les actes numérisés et l'indexation constituant cette collection proviennent de Filae que MyHeritage a acquis pendant l'été.

■ **Filae** complète l'état civil de plusieurs départements :

- **Haute-Vienne (87)** : <https://www.genealogiepratique.fr/letat-civil-de-haute-vienne-complete-sur-filae/>

1 million d'actes supplémentaires (membres premium)

- **Allier (03)** : <https://www.genealogiepratique.fr/letat-civil-de-lallier-complete-sur-filae/>

Près de 4,8 millions d'actes pour l'Allier (membres premium)

- **Somme (80)** : Les registres paroissiaux indexés

<https://www.genealogiepratique.fr/les-registres-paroissiaux-de-la-somme-indexes-sur-filae/>

Près de 2,9 millions d'actes et 3,2 millions d'individus (de 1700 à 1792).

- En outre 177 000 nouveaux actes relevés par les **associations partenaires**.

<https://www.filae.com/ressources/177000-nouveaux-actes-relevés/>

Ces relevés couvrent la période du 16^e au début du 20^e pour les départements suivants :

Ardennes (08)

Cantal (15)

Meurthe-et-Moselle (54)

Moselle (57)

Haute-Saône (70)

Saône-et-Loire (71)

Paris (75)

Deux-Sèvres (79)

Vosges (88)

La compétition entre les grands sites : **FamilySearch**

■ **FamilySearch a terminé la numérisation de ses microfilms**

<https://www.genealogiepratique.fr/familysearch-a-termine-la-numerisation-de-ses-microfilms/>

Un énorme projet à l'échelle mondiale réalisé en deux phases :

- Photographie des registres commencée dès 1938 !

(Les microfilms sont disponibles dans de nombreuses AD);

- Numérisation de plus de 2,4 millions de bobines de microfilms qui a démarré en 1998, et a employé 5 personnes au début, puis jusqu'à 30 en fin de projet.

Ces microfilms, maintenant en ligne sur le site de FamilySearch (accès gratuit),

<https://www.familysearch.org/search/location/list/>

contiennent des informations sur plus de **11,5 milliards d'ancêtres** dans plus de 200 pays !

■ Mises en ligne récentes pour la France :

<https://www.genealogiepratique.fr/familysearch-les-mises-en-ligne-de-septembre-2021/>

<https://www.familysearch.org/en/blog/record-collection-september-2021>

Charente (16) - Registres paroissiaux et d'état civil, 1550-1936 (+ 2 592 386 actes indexés)

Mayenne (53) - Registres paroissiaux et d'état civil, 1427-1897 (+ 2 430 784 actes indexés)

Saône-et-Loire (71) - Registres paroissiaux et d'état civil 1530-1892 (+18 actes indexés)

Polynésie française - État civil, 1780-1999 (+2 172 actes indexés)

C) 3 tutos importants sur **Geneanet**

■ **Variantes orthographiques :**

Les noms de famille ont été phonétiques et souvent modifiés ou transformés au gré des époques ou des régions, et ce jusqu'à la fin du XIX^e siècle. Lors des recherches sur Geneanet, il est donc impératif de songer à l'éventualité d'un nom orthographié différemment de celui que vous connaissez.

Geneanet a créé pour vous aider le système des variantes orthographiques.

<https://www.geneanet.org/blog/post/2021/11/les-variantes-orthographiques-simplifient-vos-recherches>

■ **Bien saisir les noms de lieux :**

Geneanet vous propose différents outils pour mieux gérer votre généalogie.

Sur votre arbre, vous disposez ainsi de trois dictionnaires : les lieux, les sources et les professions. Ils fonctionnent sur le même principe.

<https://www.geneanet.org/blog/post/2021/11/comment-bien-saisir-les-noms-des-lieux-sur-votre-arbre>

■ **La citation des sources :**

En matière de généalogie, mais plus largement pour toute publication que ce soit sur Internet ou ailleurs, il est fondamental de citer ses sources : ce sont elles qui étoffent vos recherches, expliquent et **prouvent** ce que vous publiez. En outre si le travail de recherche n'a pas été effectué par vous-même, il est **honnête** de donner le crédit à celui qui l'a fait !

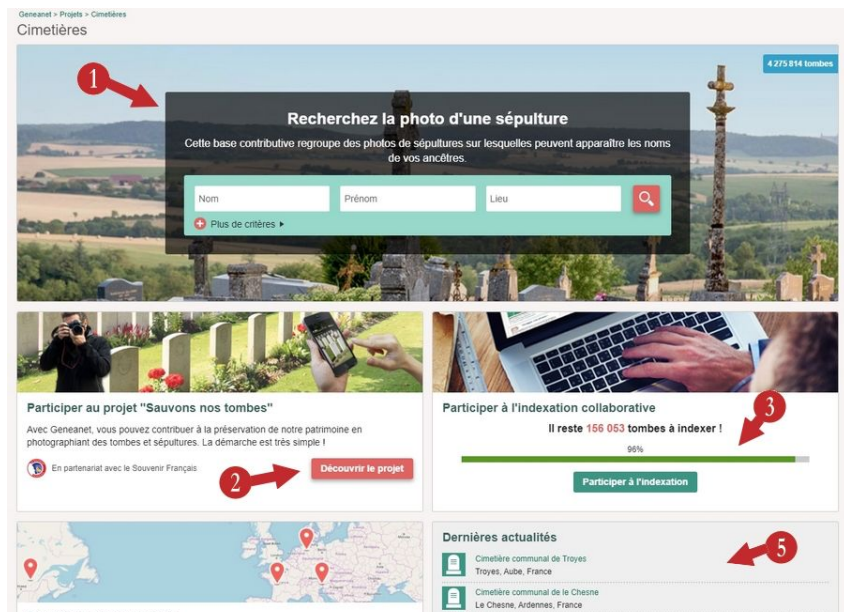
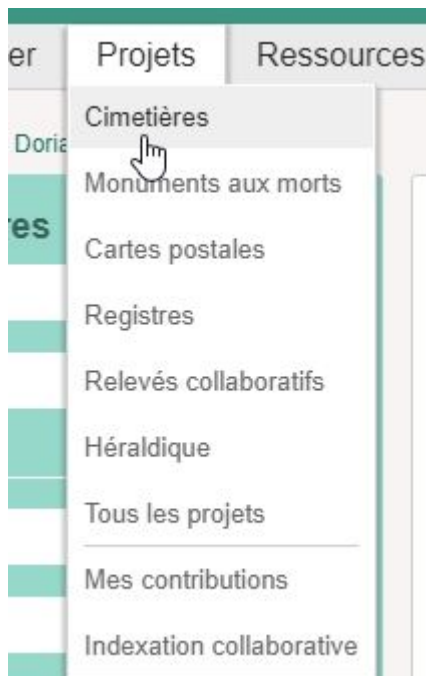
Où et comment indiquer ses sources :

<https://www.geneanet.org/blog/post/2021/11/je-source-tu-sources-il-source-une-etape-essentielle-en-genealogie-2>

D) Projet “Sauvons nos tombes”

<https://www.geneanet.org/blog/post/2021/10/4-millions-de-photos-de-tombes-sur-geneanet>

- Les recherches sur les périodes récentes sont rendues difficiles par les règles limitant l'accès aux archives contemporaines.
Il est possible de compléter les informations à partir des inscriptions sur les pierres tombales des cimetières.
Mais de nombreuses tombes disparaissent chaque jour, retirées des cimetières lorsqu'elles tombent en déshérence...
- Objectif du projet : **photographier et indexer les tombes des cimetières de France**
- Les photos réalisées sont disponibles via le menu “Cimetières” :
et il y a plusieurs façons de consulter la base :



Projet “Sauvons nos tombes” (suite)

- **1 – Rechercher un nom** : attention, la tombe d’une personne a peut-être déjà été photographiée mais il faut en outre que son nom ait été indexé pour que vous ayez un résultat en faisant une recherche. S’il y a un résultat, on arrive directement sur les vignettes des photos de la tombe concernée.
- **2 – Liste et carte des cimetières** : Il est possible de voir la liste des cimetières photographiés soit en liste, soit sur une carte (les noms n’ont pas forcément été indexés).
- **3 – Participer à l’indexation collaborative** : Tout le monde peut faire des photos, car il y a des cimetières dans toutes les communes de France, il suffit de réserver un petit peu de temps et chacun peut contribuer via l’application “Sauvons nos Tombes”. Une fois la photo prise, il est nécessaire de relever le nom qui figure sur celle-ci. Chacun peut le faire sans avoir forcément pris la photo, il suffit de suivre le lien, de choisir “Tombes” et vous serez dirigé vers une tombe dont le nom reste à relever ! Quelques minutes par-ci, par-là, et c’est un service inestimable rendu à toute la communauté.





*Bonnes Fêtes
et plein de trouvailles généalogiques !*